

# The Way of **CWNU**

A large, stylized graphic in a lighter shade of blue. It features a dove in flight, positioned above a globe. The globe is depicted with a grid of latitude and longitude lines. The entire graphic is composed of thick, rounded lines.

CHANGWON  
NATIONAL UNIVERSITY

## 교 훈

### 성실, 진리, 자유, 창조

창원대학교는 성실, 진리, 자유 및 창조의 이념 아래 학술의 이론과  
그 응용방법에 대한 교육·연구활동으로 전인적 인격을 완성하고,  
지역사회를 선도하고, 국가와 인류사회에 이바지할  
인재 양성을 교육목적으로 한다.

## 교 화

### 동 백

## 상징물

### 봉 황



## *Precepts*

### **Sincerity, Truth, Freedom, Creativity**

Under the ideals of Sincerity, Truth, Freedom and Creativity, Changwon National University aims to cultivate men and women of talent who will lead their communities and contribute to a better society. Students are educated to develop well-rounded personalities and equipped with essential qualifications needed in the age of informatization, localization, and globalization.

## *Symbolic Flower*

Camellia

## *Symbolic Icon*

Phoenix







즐겁게 공부하고 행복하게 가르치는 대학,  
세계를 이끌어 갈 글로벌 리더를 키우는 대학!  
국립창원대학교입니다.

Changwon National University,  
Nurturing global leaders through blissful teaching and joyful learning!

창원대학교는 1969년 설립하여 개교 50주년을 넘어 미래 100년의 지평을 열기 위해 쉼 없이 정진하고 있습니다. 지난 반세기 동안 지역사회의 발전에 기여하는 인재를 양성하고, 110만의 창원시 유일한 국립 고등교육기관으로서 지역시민들의 진정한 자긍심이 되는 대학으로 성장하였습니다.

대한민국 기계 산업의 메카인 창원국가산업단지의 고도화에 앞장서며 지역 경제를 견인함으로써 국가발전의 당당한 한 축을 담당하고 있는 지역 최고의 교육·연구·산학협력 기관인 창원대학교는 이제 경남의 중심에서 아시아를 넘어 세계로 나아가고자 합니다.

“창의적 연구와 교육으로 지역과 세계와 함께하는 대학”을 비전으로 글로벌 인재를 육성하고, 연구 경쟁력을 제고 할 수 있는 환경을 조성하여 교육과 연구가 강한 대학으로 거듭나기 위해 우리 창원대학교 구성원 모두 한마음 한뜻으로 최선을 다하고 있습니다.

또한, 학생들을 위한 맞춤형 지원을 바탕으로 학생역량을 강화하고, 일과 삶의 조화로 구성원들의 자부심이 높은 대학, 지역혁신 캠퍼스 허브 구축을 통한 대학 경쟁력 강화, 공정과 자율·소통 행정으로 글로벌 명문대학의 꿈을 반드시 실현해 나가겠습니다.

창원대학교는 진리를 탐구하는 학문공동체로서 『성실·진리·자유·창조』라는 건학이념을 계승·발전시키고, 변화와 혁신을 위한 끊임없는 노력으로 지역사회와 함께 발전해 나갈 것입니다.

창원대학교의 희망찬 미래와 함께 해 주십시오. 감사합니다.

Changwon National University was founded in 1969, with a guiding philosophy of “Integrity, Truth, Freedom, and Creation.” We are a leading institution for higher education, creative research, and academic-industry cooperation through the Changwon National Industrial Complex, a mecca of the Korean machinery industry.

Over the past half century, citizens of Changwon City have been proud of hosting a harmonious campus that provides customized support for nurturing talents.

Our vision is to become a prestigious global university and a hub for innovation, beyond the boundaries of Gyeongnam Province, reaching into Asia, and growing worldwide.

We cordially invite you to join us at Changwon National University.



창원대학교 총장 이 호 영

Ho Young Lee, Ph.D., President, Changwon National University

## 경남의 중심에서 아시아로 세계로!

From the center of Gyeongnam Province to Asia and the world!

Value  
NO.1

### 학생이 즐겁게 공부하고 교수는 행복하게 가르치는 대학

잘 가르치는 대학  
취업이 강한 대학으로 체질 개선  
우수 학생 유치  
교직원 처우개선을 통한 교육역량 강화  
연구역량 강화

#### Excellent University in Education Competence

University with good teaching  
University with strong employment  
Recruitment of excellent students  
Reinforcement of educational  
competence  
Reinforcement of research competence

### 자율과 복지를 우선하는 대학

신뢰를 바탕으로 한 자율행정  
소통과 혁신을 통한 복지행정

#### University Administration Offering Freedom and Communication

Transparent administration based on trust  
Welfare administration through communication and  
innovation

### 세계의 중심을 꿈꾸며 글로벌 리더를 키우는 대학

외국어 대학(학부) 신설  
외국 유학생 유치  
글로벌 리더 양성  
글로벌 리서치 역량 강화  
글로벌 기업 취업 지원

#### Global University

Establishment of Foreign Language College  
Hosting foreign students  
Cultivating global leaders  
Reinforcement of global research  
competence  
Support international business employment

### 지역을 사랑하고 지역에 사랑받는 대학

지역사회와 함께하는 대학  
산업의과대학 유치  
지역사회에 사랑받는 대학

#### Leading University in Community

University working together with  
community  
Attracted Medical School  
University supported by community

# 창의적 연구 · 교육으로 지역과 함께 세계를 향해 성장하는 대학

University extending its reach into the world through creative research and education along with the local community

## VISION 2030



### 교육 Educational Goal

지역혁신과 4차 산업혁명 선도  
미래인재 양성교육 강화

*To provide optimal education that enables students to contribute to regional innovation and the fourth industrial revolution*



### 연구 · 산학협력 Research Goal

지역산업 · 사회 연계 융합 연구 · 산학협력 지원 강화

*To support research in cooperation with local industry*



### 국제화 Internationalization Goal

국제교류 및 글로벌 인재양성 원스톱 플랫폼  
구축 · 지원 강화

*To strengthen international exchange and develop a one-stop platform for cultivating global talents*



### 인프라 · 행정 Administrative Goal

데이터 기반 인프라 활용도 제고와  
구성원 공감 대학행정 실현

*To enhance the utilization of data-based infrastructure and establish a cooperative administrative system*



### 예산 Financial Goal

중장기 대학회계 건전성 확보와  
수익창출 모델 지속적 확산

*To develop a revenue model that ensures long-term financial soundness*



## 부속시설 Affiliated Facilities

**교육기본시설** Basic Educational Facilities [34p](#)

**총장직할지원시설** Facilities under President's direct supervision [34p](#)

**지원시설** Support Facilities [35p](#)

**연구시설** Research Facilities [37p](#)

**기타** Others

- 학생군사교육단 Reserve Officers' Training Corps

**대학(원)지원시설** Undergraduate/Graduate School Support Facilities

- 인문대학 College of Humanities  
열린인문학센터 Center for Open Humanities
- 공과대학 College of Engineering  
부속공장 Annexed Factory
- 예술대학 College of Art  
문화예술센터 Culture & Arts Center
- 미래융합대학 College of Future Convergence  
평생교육원 Continuing Studies Center
- 교육대학원 Graduate School of Education  
부설 중등교육연수원 Secondary Education Training Center

## 학생 및 교직원 현황 Current state of students and faculty





# Creative CWNU

## Colleges

인문대학

자연과학대학

예술대학

College of Humanities

College of Business Administration

College of Engineering

College of Arts

Dept. of Techno Culture

사회과학대학

공과대학

미래융합대학

경영대학

메카트로닉스대학

문화테크노학과

College of Social Sciences

College of Natural Sciences

College of Mechatronics Engineering

College of Future Convergence

## Graduate Schools

대학원

경영대학원

보건대학원

Graduate Schools

Graduate school of Education

Graduate School of Public Administration

Graduate School of Business

Graduate School of Social Welfare

Graduate School of Engineering

Graduate School of Public Health

Special Courses

교육대학원

사회복지대학원

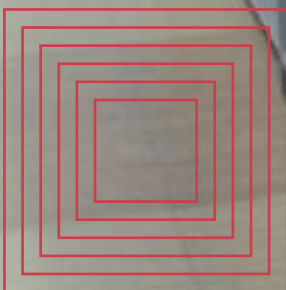
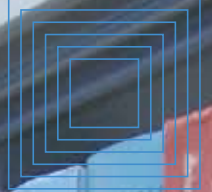
특별과정

행정대학원

산업대학원

College of Humanities

21세기 창조적인  
지식인을 꿈꾸다



# 인문대학

Dream of becoming a creative intellectual



인문대학은 학생들을 세계와 사회, 인간과 역사, 어학 등 인문학에 입문시켜 삶의 의미를 깊이 탐색하도록 하여, 인격이 성숙되고 풍부한 교양을 갖추도록 하고 있습니다. 물질만능 풍조, 개인주의, 비인간화 현상이 만연하는 현대사회 속에서 전공분야를 폭넓게 이해하고, 전인적인 교육을 통해 창조적 지성인을 육성하고 있습니다.

The College of Humanities nurtures maturity and refinement in students through a deep exploration of the meaning of life and discussion of global societies, people, history, and language.

Expert guidance encourages students to develop a broad understanding of their chosen field, and to become creative and thoughtful individuals in an increasingly dehumanizing, egoistic and materialistic modern world.



국어국문학과 Dept. of Korean Language and Literature  
T 055) 213-3100 F 055) 213-3109

영어영문학과 Dept. of English Language and Literature  
T 055) 213-3120 F 055) 213-3129

독어독문학과 Dept. of German Language and Literature  
T 055) 213-3130 F 055) 213-3139

불어불문학과 Dept. of French Language and Literature  
T 055) 213-3140 F 055) 213-3149

일어일문학과 Dept. of Japanese Language and Literature  
T 055) 213-3150 F 055) 213-3159

사학과 Dept. of History  
T 055) 213-3160 F 055) 213-3169

철학과 Dept. of Philosophy  
T 055) 213-3170 F 055) 213-3179

특수교육과 Dept. of Special Education  
T 055) 213-3180 F 055) 213-3189

유아교육과 Dept. of Early Childhood Education  
T 055) 213-3190 F 055) 213-3199

행정실 Administration office T 055) 213-2303~5



College of **Social Sciences**

세계와 당당히 경쟁하는  
국제사회 리더를 꿈꾸다





# 사회과학대학

Dream of becoming a fair, global competitor  
at the forefront of the nation



사회과학대학은 생동하는 현대사회의 제반 현상을 폭넓게 내다보고, 본질을 분석해낼 수 있는 지식과 식견을 갖추기 위한 교육을 하고 있습니다. 그리하여 국제적인 감각을 지니고, 지역사회에 기여할 수 있는 능력을 갖추어 어떤 조직사회에서도 창의성과 기획력을 발휘할 수 있는 인재를 길러내고 있습니다.

The College of Social Sciences equips students with the ability to analyze, discuss, and pinpoint issues affecting society today.

We nurture internationally minded experts with the skills and know-how to develop the local community and prepare them with innovation and planning skills invaluable in any social group.



법학과 Dept. of Law  
T 055) 213-3200 F 055) 213-3209

행정학과 Dept. of Public Administration  
T 055) 213-3220 F 055) 213-3231

국제관계학과 Dept. of International Relations  
T 055) 213-3240 F 055) 213-3249

중국학과 Dept. of Chinese Studies  
T 055) 213-3260 F 055) 213-3269

사회학과 Dept. of Sociology  
T 055) 213-3270 F 055) 213-3279

가족복지학과 Dept. of Family Welfare  
T 055) 213-3540 F 055) 213-3549

신문방송학과 Dept. of Communication  
T 055) 213-3250 F 055) 213-3259

행정학과(야) Dept. of Public Administration(Night)  
T 055) 213-3230 F 055) 213-3239



행정실 Administration office T 055) 213-2323-4

College of **Business Administration**

창의성과 효율성을 갖춘  
전문인재를 키우다



# 경영대학

Training innovative, original experts in  
economics and management



경영대학은 전문지식과 건전한 윤리관을 갖추고 국가와 지역사회에 기여할 전문경제인과 경영인을 양성하기 위하여, 다양한 학문적 이론과 경험을 통해 실제적인 응용방법을 연구하고 교육하고 있습니다. 급변하는 경제 및 경영환경의 변화를 정확하게 인식, 분석하고 창의적이고 효율적으로 대처할 수 있도록 외국어 및 정보처리 능력의 함양과 세부전공분야와 인접학문에 대한 체계적인 지식의 습득을 강화하고 있습니다.



The College of Business Administration at Changwon National University cultivates professional economists and managers with both expert knowledge and strong ethical practices, who will successfully contribute to both local and national economies. Students are given a practical awareness and education of their field of study through various academic methods and learning experiences.

## 글로벌비즈니스학부 School of Global Business

- 경제학트랙 Economic Track  
T 055) 213-3300 F 055) 213-3309
- 국제무역학트랙 International Trade Track  
T 055) 213-3320 F 055) 213-3329
- 금융보험트랙 Finance and Insurance Track  
T 055) 213-3380 F 055) 213-3389

## 경영학과 Dept. of Business Administration

T 055) 213-3340 F 055) 213-3339

## 회계학과 Dept. of Accounting

T 055) 213-3350 F 055) 213-3359

## 세무학과 Dept. of Tax

T 055) 213-3370 F 055) 213-3379

## 국제무역학과(야) Dept. of International Trade(Night)

T 055) 213-3390 F 055) 213-3399

행정실 Administration office T 055) 213-2332~6

College of **Natural Sciences**

과학 한국의 미래를 이끌어갈  
창의적인 인재를 키우다





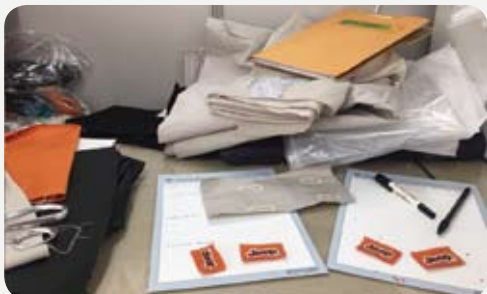
# 자연과학대학

Fostering creative talent to lead the future of Korean science



자연과학대학은 자연과학분야의 기초적 이론을 터득하고 그것을 실제에 적용한 실험 및 연구 활동을 통해 분석적이고 독창적인 사고력을 가진 과학도를 육성하고 있습니다. 오늘날 첨단산업화 사회에 있어 그 기반이 되는 기초과학에 크게 이바지하기 위해 연구를 위한 설비와 각종 기기를 제공하여 과학 한국의 미래를 이끌어갈 창의적인 인재 양성에 힘쓰고 있습니다.

The College of Natural Sciences cultivates a thorough understanding of scientific theory, and the ability to apply this theory to practical research and experimentation, while encouraging both analytical and creative thinking in young scientists. In this high-tech, industrialized society, we provide various state-of-the-art facilities, including research facilities and equipment rooms, to equip our students with the fundamentals necessary to contribute greatly to the future of science.



수학과 Dept. of Mathematics  
T 055) 213-3400 F 055) 213-3409

생물화학융합학부 School of Biology and Chemistry

• 화학트랙 Chemistry Track  
T 055) 213-3430 F 055) 213-3439

• 생물학트랙 Biology Track  
T 055) 213-3450 F 055) 213-3459

생명보건학부 School of Bio Health Sciences

• 미생물학트랙 Microbiology Track  
T 055) 213-3480 F 055) 213-3480

• 보건위과학트랙 Biochemistry and Health Science Track  
T 055) 213-3550 F 055) 213-3550

물리학과 Dept. of Physics  
T 055) 213-3420 F 055) 267-0264

통계학과 Dept. of Statistics  
T 055) 213-3460 F 055) 213-3460

의류학과 Dept. of Clothing and Textiles  
T 055) 213-3490 F 055) 213-3490

식품영양학과 Dept. of Food and Nutrition  
T 055) 213-3510 F 055) 281-7480

체육학과 Dept. of Physical Education  
T 055) 213-3520 F 055) 266-8467

간호학과 Dept. of Nursing  
T 055) 213-3570 F 055) 213-3579

행정실 Administration office T 055) 213-2353-5

College of **Engineering**

스마트 융합산업을 선도하는  
산학협력 및 공학교육의 리더





# 공과대학

Pioneer of smart mixed-industries, and leader in industry-university cooperation and engineering education



공과대학은 세계적인 산·학·연 협동 교육·연구의 모델을 창출할 수 있는 이상적인 여건을 갖추고 있습니다.

세계 최고 수준의 경쟁력과 분석력, 창의력, 적응력 및 설계능력을 갖춘 능동적 기술인력 양성을 위해 교육하고 있습니다.

The College of Engineering is equipped with ideal requirements to promote a collaborative learning environment based on a global model of strong integration among education, research, and industry. We cultivate technical professionals with world-class competitiveness, analytical skill, creativity, adaptability and planning ability.



## 산업조선해양공학부 School of Industrial Engineering and Naval Architecture

- 산업시스템공학트랙 Industrial and Systems Engineering Track  
T 055) 213-3720 F 055) 266-4464
- 조선해양공학트랙 Naval Architecture and Marine Engineering Track  
T 055) 213-3680 F 055) 213-3689

## 토목환경화학공융합공학부 School of Civil, Environmental and Chemical Engineering

- 토목공학트랙 Civil Engineering Track  
T 055) 213-3770 F 055) 285-9491
- 화학공학트랙 Chemical Engineering Track  
T 055) 213-3750 F 055) 213-3759
- 환경안전에너지트랙 Environmental safety and energy Engineering Track  
T 055) 213-3740 F 055) 281-3011

## 건축학부 School of Architecture

- 건축학전공 Dept. of Architecture  
T 055) 213-3780 F 055) 285-1120
- 건축공학전공 Dept. of Architectural Engineering  
T 055) 213-3800 F 055) 213-3809

## 컴퓨터공학과 Dept. of Computer Engineering

T 055) 213-3810 F 055) 286-7429

## 정보통신공학과 Dept. of Information and Communication Engineering

T 055) 213-3830 F 055) 213-3839

행정실 Administration office T 055) 213-2364~6

College of **Mechatronics Engineering**

국내 최고의 메카트로닉스 분야  
융합형 인재를 키우다





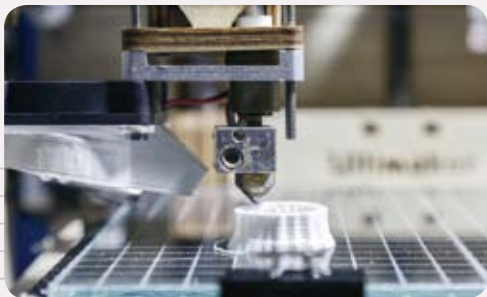
# 메카트로닉스대학

Fostering Korea's leading multi-talent in mechatronics



메카트로닉스대학은 기계, 전기, 전자와 신소재를 포함하는 메카트로닉스 융합 분야의 실무형 창의적 인재 및 책임감과 윤리의식을 겸비한 전문 엔지니어 양성과 아울러 시대가 요구하는 글로벌 인재 육성을 위해 교육하고 있습니다.

The college of Mechatronics, consisting of mechanical engineering, electrical engineering, electronic engineering, and new materials engineering, is trying its utmost to educate practical and creative engineers, who are also responsible and ethical global leaders.



## 기계공학부

School of Mechanical Engineering

T 055) 213-3600, 3620 F 055) 275-0101, 263-5221

## 신소재공학부

School of Materials Science and Engineering

T 055) 213-3690, 3710 F 055) 262-7017, 262-6486

## 전기전자제어공학부

School of Electrical, Electronic & Control Engineering

- 전기트랙 Electrical Engineering Track  
T 055) 213-3630 F 055) 263-9956
- 전자트랙 Electronic Engineering Track  
T 055) 213-3650 F 055) 213-3649
- 로봇제어계측트랙 Robot, Control and Instrumentation Engineering Track  
T 055) 213-3660 F 055) 262-5064

행정실 Administration office T 055) 213-2364~6

College of **Art**

예술적 재능을 갖춘  
독창적 전문인 육성



# 예술대학

Nurturing innovative, creative talent in the arts



예술대학은 심미적이고 독창적인 예술세계를 창출하는 전문예술인을 배출 시키는 것은 물론 교육과 사회에서 공헌하는 특수 인력을 육성하고 있습니다.

종합예술 전반에 걸친 이론과 실기를 통하여 학생들 스스로 내재된 예술적 재능을 발견하여 극대화할 수 있도록 지원하여 지역문화예술 진흥을 위한 발전 요체로서의 기능과 역할을 다하고 있습니다.

The College of Arts cultivates creative professionals with the ability to contribute both aesthetically and originally to education, society, and the world of art.

We encourage and support students in discovering their individual artistic talents through a broad knowledge of the theory behind the composite arts, as well as playing a key role in the promotion of art and culture in the local community.

음악과 Dept. of Music  
T 055) 213-3900 F 055)213-3910

미술학과 Dept. of Arts  
T 055) 213-3920 F 055)213-3929

산업디자인학과 Dept. of Industrial Design  
T 055) 213-3930 F 055)213-3939

무용학과 Dept. of Dance  
T 055) 213-3950 F 055)213-3959

행정실 Administration office  
T 055) 213-2383~5



## Planning and building creative cultural spaces

The Department of Techno Culture provides a thorough knowledge of e-Literature and a sensitive, multi-dimensional understanding of the arts, to cultivate students' overall ability to design and direct space, as well as their understanding of art and culture.

Dept. of Techno Culture

## 문화테크노학과

### 창의적인 문화공간 기획 연출

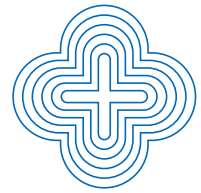
문화테크노학과는 인문학적 소양과 예술에 대한 입체적 감성을 중심으로 문화공간의 종합적 설계능력 및 공간 연출능력을 배양함으로써 문화예술 전반에 대한 종합적 감성을 갖춘 인재를 양성하고 있습니다.

T 055) 213-3090 F 055) 213-3099



College of **Future Convergence**

평생교육역량 강화로  
지역기반 창조경제 견인





# 미래융합대학

Fostering creative talent to lead the future of Korean science



미래융합대학은 직무확충, 재취업, 제2창업중심  
친화교육기관과 전국최고수준의 평생교육단과대  
학을 목표로 인성 · 창의성 · 전문성의 '4C형 글  
로컬 인재'를 육성하고 있습니다.

The College of Future Convergence aims to become an educational institution focusing on creating more jobs, promoting re-employment, and startup-oriented education, as well as a top-notch school of continuing education. To that end, the college is fostering '4C-type Glocal Talent' equipped with great personality, creativity, and expertise.



**메카융합공학과(야)** Dept. of Mechatronics Convergence Engineering(Night)

사무실 : 51호관 223호 Room #223, Building #51

T 055) 213-3840 F 055) 213-3849

**신산업융합학과(야)** Dept. of Advanced Industry Fusion(Night)

사무실 : 동백관(3호관) 4층 408호 Room #408, 4th Floor, Dongbaek Hall (Building #3)

T 055) 213-3083 F 055) 213-3087

**창업자산융합학부** Dept. of Asset Management

사무실 : 대학본관(신관) 3층 306호 Room #306, 3rd Floor, Main Hall (New Building)

T 055) 213-3075 F 055) 213-2299

**항노화헬스케어학과** Dept. of Anti-Aging and Health Care

사무실 : 동백관(3호관) 4층 422호 Room #422, 4th Floor, Dongbaek Hall (Building #3)

T 055) 213-3060 F 055) 213-2299

**기업정보학과** Dept. of Business Information

사무실 : 경영학관(21호관) 113호 Room #113, Business Administration Hall (Building #21)

T 055) 213-3080 F 055) 213-3084

**산업비즈니스학과** Dept. of Industrial Business

사무실 : 경영학관(21호관) 334호 Room #334, Business Administration Hall (Building #21)

T 055) 213-3081 F 055) 213-3082

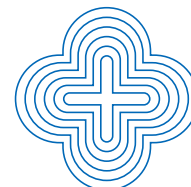
**에너지융합공학과** Dept. of Energy Convergence Engineering

사무실 : 동백관 3층 324-1호 Room #324-1, 3rd Floor, Dongbaek Hall (Building #3)

T 055) 213-3083 F 055) 213-3087



행정실 Administration office T 055) 213-3071, 3073, 3077







## Graduate Schools

창의성과 전문성을 갖춘 글로벌 리더 양성

### 석사학위과정 Masters Programs

#### 인문사회 Humanities and Social Science

국어국문학과, 영어영문학과, 독어독문학과, 불어불문학과, 사학과, 교육학과, 철학과, 특수교육학과, 유아교육학과, 법학과, 행정학과, 국제관계학과, 중국학과, 경제학과, 국제무역학과, 경영학과, 세무학과, 회계학과, 금융정보학과

Korean Language and Literature, English Language and Literature, German Language and Literature, French Language and Literature, History, Education, Philosophy, Special Education, Early Childhood Education, Law, Public Administration, International Relations, Chinese Studies, Economics, International Trade, Business Administration, Tax, Accounting, Finance

### 박사학위과정 Doctoral Programs

국어국문학과, 영어영문학과, 교육학과, 특수교육학과, 사학과, 법학과, 행정학과, 국제무역학과, 경영학과, 경제 · 금융정보학과, 회계학과

Korean Language and Literature, English Language and Literature, Education, Special Education, History, Law, Public Administration, International Trade, Business Administration, Economy and Finance, Accounting

#### 자연과학 Natural Science

수학통계학과, 물리학과, 화학과, 식품영양학과, 의류학과, 생물 · 미생물학과, 보건위생학과, 간호학과

Mathematics and Statistics, Physics, Chemistry, Food and Nutrition, Clothing and Textiles, Biology and Microbiology, Biochemistry and Health Science, Nursing

수학통계학과, 물리학과, 화학과, 식품영양학과, 의류학과, 생물 · 미생물학과

Mathematics and Statistics, Physics, Chemistry, Food and Nutrition, Clothing and Textiles, Biology and Microbiology

#### 기계연구원 학원협동과정 Machinery Research Center University-Research Collaboration Course

##### 기계공학과, 신소재공학부

Mechanical Engineering, School of Materials Science and Engineering

##### 기계공학과, 신소재공학부

Mechanical Engineering, School of Materials Science and Engineering

#### 전기연구원 학원협동과정 Electricity Research Center University-Research Collaboration Course

##### 전기공학과, 전자공학과, 제어계측공학과, 기계공학과, 신소재공학부

Electrical Engineering, Electronic Engineering, Control and Instrumentation Engineering, Mechanical Engineering, School of Materials Science and Engineering

##### 전기공학과, 전자공학과, 제어계측공학과, 신소재공학부

Electrical Engineering, Electronic Engineering, Control and Instrumentation Engineering, School of Materials Science and Engineering



# 일반대학원

창원대학교 대학원은 1988년 설립이후 우수한 교수진과 연구인프라 및 프로그램을 바탕으로 창의적 이론과 과학적 탐구를 통해 학문발전에 기여해 오고 있습니다. 또한 미래의 변화에 선도적으로 대응할 수 있는 학문적 소양과 전문지식을 갖춘 글로벌 리더를 양성하고 있습니다.

T 055) 213-2392 F 055) 213-2399

## Training creative and professional global leaders

Since its founding in 1988, the Graduate School of the Changwon National University has contributed to academic advancement by developing groundbreaking theories and scientific investigations through outstanding faculty, research infrastructure and programs. We are also cultivating global leaders with a wealth of academic and professional knowledge and the ability to respond proactively to future changes.

### 석사학위과정 Masters Programs

#### 공학 Engineering Science

메카트로닉스공학부(기계공학전공, 기계설계공학전공, 전기공학전공, 전자공학전공, 제어계측공학전공), 컴퓨터공학과, 산업시스템공학과, 환경공학과, 화공시스템공학과, 토목공학과, 정보통신공학과, 건축학과, 건축공학과, 조선해양공학과, 신소재공학부(신금속재료공학전공, 신소재융합공학전공)

School of Mechatronics Engineering (Mechanical Engineering, Mechanical Design and Manufacturing Engineering, Electrical Engineering, Electronic Engineering, Control and Instrumentation Engineering), Computer Engineering, Industrial and Systems Engineering, Environmental Engineering, Chemical Engineering, Civil Engineering, Information and Communication Engineering, Architecture, Architectural Engineering, Naval Architecture and Marine Engineering, School of Materials Science and Engineering(Advanced Metallurgical and Materials Engineering, Convergence Materials Science and Engineering)

### 박사학위과정 Doctoral Programs

메카트로닉스공학부(기계공학전공, 기계설계공학전공, 전기공학전공, 전자공학전공, 제어계측공학전공), 컴퓨터공학과, 산업시스템공학과, 토목공학과, 건축공학과, 환경공학과, 화공시스템공학과, 신소재공학부(신금속재료공학전공, 신소재융합공학전공)

School of Mechatronics Engineering (Mechanical Engineering, Mechanical Design and Manufacturing Engineering, Electrical Engineering, Electronic Engineering, Control and Instrumentation Engineering), Computer Engineering, Industrial and Systems Engineering, Civil Engineering, Architectural Engineering, Environmental Engineering, Chemical Engineering, School of Materials Science and Engineering(Advanced Metallurgical and Materials Engineering, Convergence Materials Science and Engineering)

#### 예 · 체능 Arts and Physical Education

음악과, 미술학과, 산업디자인학과, 체육학과, 무용학과  
Music, Fine Arts, Industrial Design, Physical Education, Dance

체육학과, 산업디자인학과, 음악과  
Physical Education, Industrial Design, Music

#### 세라믹기술원학원협동과정 Inter-departments Collaboration Course

신소재공학부  
School of Materials and Engineering

신소재공학부  
School of Materials and Engineering

#### 학과간협동과정 Inter-departments Collaboration Course

생명공학과정, 신소재 · 나노과학과정, 생명정보학과정  
Biotechnology, Nano and New Materials Engineering, Bioinformatics

생명공학과정, 신소재 · 나노과학과정, 생명정보학과정  
Biotechnology, Nano and New Materials Engineering, Bioinformatics



## Special Graduate Schools

### 세계화시대의 창의적 고급인력 양성

#### 석사학위과정 Master's degree

##### 교육대학원 Graduate School of Education

교육행정전공, 상담심리전공, 특수교육전공, 교육철학전공, 교육사회전공, 영어교육전공, 수학교육전공, 물리교육전공, 영양교육전공, 음악교육전공, 체육교육전공

Educational Administration, Counseling Psychology, Special Education, Philosophy of Education, Educational Sociology, English Language Education, Mathematics Education, Physics Education, Nutrition Education, Music Education, Physical Education

T 055) 213-2397 F 055) 213-2399

##### 행정대학원 Graduate School of Public Administration

행정학과, 법무학과, 국제협력학과, 고용노동학과

Public Administration, Legal Administration, International Studies, Department of Employment and Labor Studies

T 055) 213-2323 F 055) 213-2329

##### 경영대학원 Graduate School of Business

경영학과, 회계학과, 국제무역학과, 향만물류학과, 경제학과, 세무학과, 금융정보학과, 테크노MBA학과, 기업정보학과, 산업비즈니스학과, 창업학과

Business Administration, Accounting, International Trade, Port Logistics, Economics, Tax Management, Finance, Techno - MBA, Corporate Information, Industrial Business, Dept. of Start-up Management

T 055) 213-2333 F 055) 213-2339

##### 사회복지대학원 Graduate School of Social Welfare

사회복지학과 Social Welfare

T 055) 213-2392 F 055) 213-2399

## 특수대학원

창원대학교 특수대학원은 국가발전에 기여하기 위한 고도의 전문인 양성을 목적으로 각 분야에서 학문적 소양과 고도화된 응용방법을 갖춘 창의적 고급인력 양성을 위해 노력하고 있습니다.

### Cultivating the top-level creative leaders in the age of globalization

The Special Graduate School of Changwon National University is committed to cultivating innovative and highly-skilled talents equipped with academic knowledge and advanced techniques of applying their knowledge in their respective fields. Ultimately, the school aims to cultivate high-quality experts who will be able to contribute to the country's growth.

#### 산업대학원 Graduate School of Engineering

산업기계공학과, 산업시스템공학과, 전기전자제어공학과, 재료공학과, 환경화학시스템공학과, 컴퓨터공학과, 산업디자인학과, 토목공학과, 건축공학과, 정보통신공학과, 건축학과, 메카융합공학과  
Industrial and Mechanical Engineering, Industrial and Systems Engineering, Electrical, Electronics and Control Engineering, Materials Science and Engineering, Environmental and Chemical Engineering, Computer Engineering, Industrial Design, Civil Engineering, Architectural Engineering, Information and Communication Engineering, Architecture, Mechatronics Convergence Engineering

T 055) 213-2367 F 055) 213-2369

#### 보건대학원 Graduate School of Public Health

보건학전공, 뷰티헬스전공, 임상영양학전공

Public Health, Beauty and Health Care, Medical Nutrition

T 055) 213-2356 F 055) 213-2359

#### 특별과정 Special Courses

인문대학 쿨리아(CULIA)과정 Academy of Culture and Liberal Arts(CULIA)

T 055) 213-2705

경영대학원 최고경영자과정 Advanced Management Program

T 055) 213-2335 F 055) 213-2339

행정대학원 최고관리자과정 Excellent Leader Program

T 055) 213-2323 F 055) 213-2329

산업대학원 CEO과정 CEO Program at the Graduate School of Industry

T 055) 213-2367 F 055) 213-2369

#### 비학위과정

Non-degree courses



---

# Upgrade CWNNU

## 산학협력단

Industry-University  
Cooperation Foundation

## 부속시설

Affiliated Facilities

# 산학협력단

Industry-University  
Cooperation Foundation

산학연관 협력역량  
강화를 통한  
지역산업발전 선도

*Nurturing the skills that  
businesses want;  
promoting local growth*

산학협력단은 연구자의 연구와 산·학·연·관 협력을 위하여 연구 지원, 연구 기획, 그리고 연구 성과의 확산까지 총괄적으로 책임지고 있는 창원대학교의 핵심기관으로 빠르게 변화하는 사회, 경제, 교육 환경에 발맞추어 지속적인 연구협력 체제 혁신을 통해 대학 및 지역, 그리고 협력 기업 및 기관의 위상을 높이기 위해 노력하고 있습니다.

The Industry-University Cooperation Foundation is one of the key institutions at Changwon National University dedicated to overseeing and supervising research support, research planning, and the dissemination of research results in order to support the research endeavors of researchers and industry-academy-government cooperation. It also strives to improve the positions of the university, the local community, collaborating enterprises and institutions through continuous overhauls of its research cooperation system in response to the rapidly changing social, economic and educational environments.

산학기획실 Office of Industry-University Planning T 055) 213-2821 F 055) 213-2830

산학협력실 Office of Industry-University Cooperation T 055) 213-2811 F 055) 213-2819

## 지역연구개발클러스터사업단

Knowledge-Based Mechanical Parts and Materials R&D Cluster

T 055) 213-2898 F 055) 213-2900

## 국가인적자원개발컨소시엄사업단

National Human Resource Development Consortium

T 055) 213-2975 F 055) 213-2968

## 진동내구성연구센터

Vibration Durability Research Center

T 055) 213-2949 F 055) 213-5545

## BK21플러스나노·바이오사업단

The Research Training Team for Nano-bio Materials and Advanced Analytical Techniques

T 055) 213-2935

## BK21플러스해양플랜트사업단

BK21PLUS HRD Team for offshore Plant Feed Engineering

T 055) 213-2930 F 055) 213-2494

## BK21플러스 지능형 생산기계 창의인재양성 사업팀

BK21PLUS Intelligent production machine Human Resource Training Team

T 055) 213-2933

## ICT융합센터

ICT Convergence Center

T 055) 213-2998

## 리더십센터

Leadership Center

T 055) 213-2711 F 055) 267-2714

## 경남경제교육센터

Gyeongnam Economic Education Center

T 055) 213-2927

## 경남성별영향분석평가센터

Gyeongnam Gender Impact Analysis Center

T 055) 213-2936 F 055) 213-2939

## 공무원교육센터

Officials Training Institute

T 055) 213-2960

## 국제협력선도대학육성사업단

Leading University Project for International Cooperation

T 055) 213-2902

## 창녕군어린이급식관리지원센터

Changnyeong-gun Center for Children's Foodservice Management

T 055) 532-0488

## 창원시어린이급식관리지원센터

Changwon Center for Children's Foodservice Management

T 055) 285-9003

## 중소기업산학협력센터

Small and Medium Business Industry-University Cooperation Center

T 055) 213-2946 F 055) 213-2947

## 창원시스마트모바일앱지원센터

Changwon Mobile App Center

T 055) 213-2869 F 055) 213-3839

## 창원산단 제조업혁신 인프라조성사업단

Changwon Industrial Complex Manufacturing Innovation Infrastructure Establishment Team

T 055) 213-2991 F 055) 213-2996

## 메카트로닉스 융합부품소재 연구센터

Engineering Research Center for Integrated Mechatronics Materials and Components(ERC)

T 055) 213-2950 F 055) 213-2954

## 조선해양 생산공정전문 인력양성센터

Naval Architecture and Marine Production Process Professionals Training Center

T 055) 213-2861 F 055) 213-2862

## 창원컨버전뮤직센터

Changwon Conversion Music Center

T 055) 213-3900

## 도시재생센터

Urban Restoration Center

T 055) 213-2818 F 055) 213-2838

# 부속시설

Affiliated Facilities



## 교육기본시설 Basic Educational Facilities

### ✧ 도서관 \_ Library

T 055) 213-2403 F 055) 213-2420

도서관은 도서 630,000여권, 비도서 10,345점, e-Book 42,232종, 각종 전자정보원(저널, 웹DB) 26패키지, 학위논문 50,800여권을 소장하고 있으며, 상호대차 제도를 이용하여 다른 대학 도서관의 자료 복사 의뢰, 대출 의뢰 서비스를 제공하고 있습니다. 특별대출제도를 시행하여 지역주민들도 도서 대출이 가능합니다.

The library has a vast collection of 630,000 books, 10,345 other publications, 42,232 e-book titles, 26 packages of various electronic sources (journals and web databases), and 50,800 dissertations, and provides such services as asking other university libraries for reproduction and loan services through the mutual loan system. Local residents can check out materials with the implementation of a special check-out system.

## 총장직할지원시설 Facilities under President's direct supervision

### ✧ 산학협력선도대학(LINC+)육성사업단 \_

Leaders in Industry-university Cooperation (LINC+)

T 055) 213-2911

LINC+사업단은 동남권 거점 산학협력 선도대학으로서 산학협력친화형 대학체제 개편을 목적으로 현장실습, 캡스톤디자인 운영 및 지원, 특성화 분야 중점 육성, 취 · 창업역량강화 프로그램 운영, 산학협력 교류회 및 기술개발과제 지원 등의 사업을 수행하고 있습니다.

The Leaders in Industry-university Cooperation provides field training, capstone design support, intense cultivation of specialized fields, employment and foundation capacity enhancement programs, and support for industrial academic cooperation and technology development for students, with the aim of developing CWNU into an industry-university cooperation friendly university as a hub of Dong-Nam area industry-university cooperation.

### ✧ 특성화사업추진본부 \_ Headquarters for CK(University for Creative Korea)

T 055) 213-2981

특성화사업추진본부는 지역사회의 수요와 특성을 고려한 학문분야를 집중 육성하여 대학의 경쟁력을 강화하고 창조경제를 견인할 창의인재 양성에 힘쓰고 있습니다.

Headquarters for CK takes into account the demands and characteristics of local society and, focusing on the promotion of sub-disciplines, helps increase university competitiveness and nurture young talent.



## ✧ 대학자율역량강화(ACE)지원사업단 \_

Advancement of College Education

T 055) 213-2792 F 055) 213-2669

‘잘 가르치는 대학’을 목표로 기초교양 교육 체계화, 전공교육과정 개선, 비교과활동 활성화, 학사제도 개선, 학생 지원 프로그램 개발, 교수 역량강화 및 교수-학습법 지원 시스템 구축 등의 사업을 수행하고 있습니다.

Corporation in which the aim is to be recognized among ‘good teaching universities’. The Corporation mainly focuses on Major curriculum improvements, Non-curriculum activities’ promotion, Bachelor System Improvement, Student support program development, Development of support systems for Professors’ competency building and teaching-learning methods.

## ✧ 창업지원단 \_ Startup Business Support Platform

T 055) 213-2783

청년창업을 촉진하고 실리콘밸리와 같은 창업 생태계를 조성하기 위해 대학을 지역의 창업거점으로 육성하는 사업이며, 예비기술 창업자 육성, 창업교육 패키지 지원 등 창업과정 전반에 걸친 프로그램을 지원하고 있습니다.

The platform was launched as a project aimed at developing the university into a center for supporting local start-ups in order to promote young people’s startups and create an entrepreneurial ecosystem similar to Silicon Valley. The platform also supports programs throughout the start-up process, such as cultivating preliminary technology start-up owners and providing start-up training packages.

## 지원시설 Supporting Facilities

### ✧ 정보전산원 \_ Information and Computer Center

T 055) 213-2501 F 055) 213-2509

컴퓨터 관련 교육과 전산 자격증 취득강좌를 운영하고 있으며 학내 전산망 관리, 행정 시스템 전산화, 모바일 캠퍼스 구축, 학교 홈페이지 지를 관리하고 있습니다.

The center offers computer-related courses and computer certification acquisition courses. The center is also in charge of the in-campus computing network, computerization of college administration, establishing the mobile campus, and management of the college website.

### ✧ 박물관 \_ Museum

T 055) 213-2431 F 055) 213-2439

20,000여점의 유물을 소장하고 있으며 부·정기적으로 실시되는 특별전시를 통해 일반인들에게도 공개하고 있습니다. 지표조사, 발굴조사, 자료 분석, 정리, 보존 및 연구를 수행하고 있으며 문화유산 답사, 찾아가는 박물관 교실, 어린이 박물관 교실을 운영하고 있습니다.

The museum has collected 20,000 relics which are open to students as well as to the general public through regular or nonregular exhibitions. The museum conducts surface surveys, excavation surveys, data analysis, compilation, preservation and research, and runs the on-site museum and children’s museum courses.

### ✧ 학생생활관 \_ Dormitories

T 055) 213-2482 F 055) 213-2489

학생생활관생들의 입사, 숙식, 민원 해결 등을 맡고 있습니다. 본관(2·3동), 신관(아파트형 4동), BTL관(5·6·7동, 민간투자시설) 등 총 6개 동에 서 2,094명의 학생들이 생활하고 있습니다.

The office of Dormitories is responsible for students’ moving-in, room and board, and complaint settlement. 2,094 students live in a total of 6 buildings: main buildings (building #2 and 3), a new building(apartment type, building #4), and privately invested facilities(BTL building #5, 6 and 7).

### ✧ 보육교사교육원 \_ Educare Teachers School

T 055) 213-2462 F 055) 213-2466

경상남도로부터 창원대학교 부설 보육교사교육원을 수탁 받아 보육 교사 3급 양성 과정을 개설하여 전문적 보육지식과 기술을 교육하여 우수한 보육교사를 양성하고 있습니다.

With the consignment from the Gyeongsangnam-do Provincial Government, the Educare Teachers School nurtures excellent child minders by educating them with professional child care knowledge and skills in the Level 3 Child Minder Nurturing Course.

### ✧ 어학교육원 \_ Language Education Center

T 055) 213-2443 F 055) 213-2449

재학생뿐만 아니라 교직원 및 일반 시민을 대상으로 다양한 외국어강좌를 제공하고 있습니다. 또한, 최신의 장비를 갖춘 영상학습실과 자율학습실, English Lounge를 운영하고 있습니다.

Language Education Center offers a variety of foreign language courses to students as well as to the university faculty and staff and local residents. In addition, the center lets students use the video learning room, self-study room and English Lounge with state-of-the-art equipment.

### ✧ 국제교류원 \_ International Affairs Center

T 055) 213-2632 F 055) 213-2639

해외대학과 학술교류협정을 체결하여 교류협력 관계를 맺고 교환학생, 장단기 어학연수 파견, 한국어학당 운영 등 다양한 국제교류 프로그램을 운영하고 있습니다.

International Affairs has signed Academic MOUs with overseas universities and operates a variety of international exchange programs including exchange student, short-term and long-term language courses, and Korean classes.

### ✧ 봉림고시원 \_ Bongrim Institute for State Examinations

T 055) 213-2543 F 055) 213-2545

경상학관 4층에 위치하고 있으며 연 2회 입실고사를 통하여 성적순으로 원생을 선발하여 집중관리하고 있습니다. 원생들에게는 개인 책상과 책장이 배정되며 교재비, 동영상 강의료, 시험 응시료 등이 지원됩니다.

Located on the fourth floor of the Business Economics Department Building, Bongrim Institute for State Examinations selects move-in students based on the biannual exam and manages the students intensively. The students are provided with desk, bookshelf, textbook fee, online lecture fee, test admission fee, etc.

✖ **공동실험실습관** \_ Center for Research Facilities

T 055) 213-2551 F 055) 213-2559

첨단 고가정밀장비를 관리, 운영을 통해 교내 연구지원 활성화, 기기 분석 위탁교육, 산업체 기술지원, 실험실업무, 산학연 공동연구 과제수행, 분석공인인증기관 추진 등 다양한 업무를 수행하고 있습니다.

Through management and operation of cutting-edge high-price precision equipment, Center for Research Facilities conducts many tasks, which include revitalization of in-campus research support, consigned education in equipment analysis, technical support to businesses, research and experiment, execution of academic-industrial-research joint tasks, execution of authorized analysis organization, etc.

✖ **인재개발원** \_ Human Resources Development Center

T 055) 213-2626 F 055) 213-2619

진로 상담, 이력서 작성 피드백, 면접 클리닉, 취업 박람회 개최 등 다양한 취업프로그램을 운영하여 재학생들의 취업 준비를 지원하고 있습니다.

Human Resources Development Center supports students' employment by operating many employment programs such as career path consultation, feedback on resumes, interview clinics, hosting of job fairs, etc.

✖ **대학발전협력원** \_ University Development Collaboration Center

T 055) 213-2605 F 055) 213-2609

발전기금 모금, 기부자 예우, 후원의 집, 교육기부 및 대외홍보를 담당하고 있습니다.

The center is responsible for development fund raising, treatment of donors, management of donation house, Educational donation and External promotion.

✖ **공학교육혁신센터** \_ Innovation Center for Engineering Education

T 055) 213-2491 F 055) 213-2494

공학교육의 세계표준화에 부합하고 국제감각과 전문성을 갖춘 우수한 인재를 양성하기 위하여 한국공학교육인증원의 공학교육인증 관련 제반 업무를 수행하고 있습니다.

Innovation Center for Engineering Education carries out all the tasks regarding accreditation of engineering education of the Accreditation Board for Engineering Education in Korea to nurture talents who meet global standards of engineering education and who have an international mindset and expertise.

✖ **기초교육원** \_ Faculty of Liberal Education

T 055) 213-2661 F 055) 213-2669

인성함양 및 창의적 인재양성을 위한 교양교육과정 편성·운영, 교수법 및 학업능력 향상을 위한 프로그램 개발, 교육의 환류체계 구축 및 수업 만족도 향상을 위한 강의평가 실시, 기초학업능력향상을 위한 기초학력 증진 프로그램 지원 등 대학교육 강화를 위한 다양한 프로그램을 실시하고 있습니다.

Basic Studies Center: The center plans, organizes and runs liberal arts courses to help nurture personality traits and foster creative talent; develops programs designed to improve instructional methods and academic performance; establishes an educational feedback system and enforces teacher performance reviews by students to increase student satisfaction; and supports a basic education promotion program aimed at promoting basic educational capabilities, among the various programs designed to improve university education.

✖ **미디어센터** \_ Media Center

T 055) 213-2541 F 055) 213-2539

가상강좌를 포함한 각종 영상콘텐츠 제작 및 대학과 지역을 위해 필요한 미디어 관련 사업을 수행하고 있습니다.

We produce and provide a variety of related information across various multimedia platforms, including virtual lectures.

✖ **다문화진흥원** \_ Multicultural Development and Research Center

T 055) 213-2771

경남지역 다문화가족을 위한 종합적이고 다양한 지원프로그램으로 다문화사회의 통합을 위한 중추적 기능을 수행하고 있습니다.

Changwon National University offers a variety of programs designed to support multicultural families in Gyeongsangnam-do province.

✖ **대학언론사** \_ University Press

T 055) 213-2530 F 055) 213-2534

대학언론사는 대학신문, 영자신문, 방송국으로 구성되어 있으며, 대학의 이슈 및 학내외 소식을 공정하고 정확하게 보도함으로써 건전한 여론 형성에 기여하고 있습니다.

Issues of importance both within the university and on a wider scale are discussed through various press platforms, including the university newspaper, English newspaper, and broadcasting channels.

✖ **평생교육원** \_ Lifelong Education Center

T 055) 213-2561 F 055) 213-2567

경상남도과 창원시, 함안군 등과의 관학협약을 체결하여 지역민들에게 대학의 교육적·문화적 자원을 개방·활용한 다양한 강좌를 개설하여 운영하고 있습니다.

In accordance with the agreement with Gyeongsangnam-do, Changwon city and Haman-gun, the center offers local residents a range of courses, using the university's educational and cultural resources.

✖ **창업보육센터** \_ Business Incubation Center

T 055) 213-2966

참신한 아이디어나, 뛰어난 기술을 보유한 예비창업자 또는 창업자를 일정한 기간 입주시켜 기술개발 및 시작품제작에 필요한 기업자금 지원/알선, 사업장 및 시설을 제공하고, 기술/경영/세무에 관한 지도, 상담 등 창업에 필요한 각종 지원을 저렴한 비용으로 제공함으로써 창업촉진과 창업 성공률 높이고 있습니다.

The Business Incubation Center promotes start-ups and increase their success rates by allowing start-up founders or entrepreneurs with innovative ideas and excellent skills to move in for certain periods of time, by providing/procuring the funds necessary for technology development and prototype production, and by providing a variety of support programs for start-ups at low prices, such as guidance and consultations on technology, management and taxes.

## 연구시설 Research Facilities

✖ 인문과학연구소 \_ Institute of Humanities  
T 055) 213-2701 F 055) 213-2706

✖ 사회과학연구소 \_ Institute of Social Sciences  
T 055) 213-2716 F 055) 213-2717

✖ 경영경제연구소 \_ Institute of Business and Economic Research  
T 055) 213-3380

✖ 기초과학연구소 \_ Institute of Basic Sciences  
T 055) 213-2736 F 055) 213-2745

✖ 생활과학연구소 \_ Institute of Human Ecology  
T 055) 213-2723

✖ 체육과학연구소 \_ Institute of Sports Sciences  
T 055) 213-3520 F 055) 266-8467

✖ 산업기술연구원 \_ Institute of Industrial Technology  
T 055) 213-2843 F 055) 266-1449

✖ 디자인연구소 \_ Institute of Design  
T 055) 213-2708 F 055) 213-2709

✖ 메카트로닉스연구원 \_ The Research Institute of Mechatronics  
T 055) 213-2853 F 055) 213-2854

✖ 생명과학연구원 \_ Institute of Biomedical Science  
T 055) 213-2758

✖ 자연과학대학 연성 및 생체물질 융합 과학연구소 \_  
The Soft Biomaterials Convergence Science Research Center of the  
College of Natural Sciences  
T 055) 213-2730





---

# Together CWNNU

## 국제화프로그램

Globalization Programs

## 장학제도

Scholarship

## 학생역량개발 시스템

Student Competency Development System

## 학생생활관

Dormitories

# 국제화 프로그램

Globalization Programs

세계 27개국 159개 대학과 학술교류협력 체결

*Established relations with 159 academic institutions in 27 countries around the world*



외국 우수대학들과의 학술교류협력을 지속적으로 추진하여 학문의 세계화와 국제 경쟁력 강화에 힘쓰고 있다. 특히, 학생들의 해외연수 프로그램을 적극적으로 추진하고 있으며, 외국인 유학생의 입학도 적극적으로 유치함으로써 국제화, 개방화에 부응하며 지식기반사회를 선도하는 세계적인 대학으로 발전하기 위해 노력하고 있다.

Changwon National University is positively contributing to the globalization of education systems and the improvement of domestic competitiveness through cooperation and affiliation with outstanding universities abroad. We actively promote overseas training programs for students and encourage the enrollment of international students at our university, and make efforts to pioneer a more aware, internationalized society.

## 국제화 프로그램 Globalization Programs

### 교환유학생

Exchange Student

외국의 교류협력대학과 상호학점인정협정에 의하여 양 대학의 학생이 한 학기 또는 1년 과정으로 상대 대학에 유학하는 프로그램

Changwon National University holds a mutual agreement with foreign universities on the recognition of international grades, allowing students to study abroad for one semester or one year.

### 단기해외연수

Short-term Studying Abroad

#### 하계/동계 단기 어학연수 프로그램

약 4주 과정으로 외국 교류협력대학으로 파견되어 언어 및 문화 연수의 기회를 제공

#### Summer/Winter Short-Term Language Programs

Changwon National University offers students the opportunity to experience first hand overseas culture while improving on language skills through a four-week language course at an affiliated university.

### 국제섬머캠프

International Summer Camp

여름방학 중 3주 동안 한국문화와 글로벌 프렌드십에 관심이 있는 외국인 학생들을 초청하여 한국 문화의 다양한 방면을 소개

Changwon National University invite international students for 3 weeks during summer vacation to introduce K-culture with various dimensions for participants who are interested in 'Korean Culture' and 'Global Freindship'.

### 기타 프로그램

Related International  
Exchange Programs

#### 한국어학당

외국인(유학생, 어학연수생, 기업체 위탁연수생, 도내 거주 외국인, 결혼 이민자 등)을 위한 한국어 교육 프로그램 및 한국어 교원 양성 프로그램을 운영

#### Korean Language School

A Korean language program is provided for foreign students of the university (international exchange students, language students, business assigned trainees, foreign residents, immigrant spouses)

#### One to One 프로그램

본 대학교 재학생이 외국인 유학생의 유학생활동을 지원하는 프로그램으로 유학생과 재학생들이 언어와 문화를 교류할 수 있는 프로그램을 운영(매학기 선발)

#### One-to-One Program

Our University's one-to-one program is proposed to international exchange students paired with domestic students in order to facilitate language and culture exchange and provide a network of support(students selected each semester)



## NORTH AMERICA



### ✧ United States of America

- Rose-Hulman Institute of Technology
- University of Nebraska - Lincoln
- Michigan Technological University
- Utah State University
- University of San Francisco
- Hofstra University
- University of Texas, San Antonio
- New Jersey City University
- Northern Illinois University
- Lehman College
- Western Kentucky University
- University of Guam
- The University of Hawai'i at Hilo
- Youngstown State University

### ✧ Canada

- Northern College
- University of Guelph

## EUROPE



### ✧ United Kingdom

- Nottingham Trent University
- University of Strathclyde

### ✧ France

- Ecole Centrale de Lille
- Lycée de la Mode
- Ecole de Gestion et de Commerce de Vendée
- University of Le Mans
- Lycée la Providence
- University of Rennes 1
- Ecole des Mines d'Albi

### ✧ Italy

- Polytechnic University of Turin
- LUM Jean Monnet University

### ✧ Germany

- Ludwig - Maximilians - Universitat Munchen

### ✧ Poland

- Wroclaw University of Technology

### ✧ Austria

- Vienna University of Technology

### ✧ Russia

- Pacific National University
- Moscow State University of Fine Chemical Technologies
- Siberian Federal University
- National Research Iruktsk State Technical University

## AFRICA



### ✧ Republic of South Africa

- University of Pretoria

## ASIA



### ✧ Uzbekistan

- Samarkand State Institute of Foreign Languages
- Tashkent Pediatric Medical Institute
- Tashkent Pharmaceutical Institute

### ✧ China

- Anhui University of Technology
- Shandong University at Weihai
- Renmin University
- Guangzhou University of Traditional Chinese Medicine
- Hebei University of Science and Technology
- Zhejiang University of Finance & Economics
- Shandong Institute of Business and Technology
- Shenyang University
- Chongqing University of Science & Technology
- Central University of Finance and Economics
- Guangxi University
- Southwest National University
- Guizhou University
- North Eastern University
- Qingdao Agricultural University
- Shandong University of Finance and Economics
- Shenyang University of Technology

- Jilin Huaqiao University of Foreign Languages
- Tianjin University
- Jiangsu University
- Shaanxi Normal University
- Northwestern Polytechnical University
- Wuxi Professional College of Science and Technology
- South-Central University of Nationalities
- University of Science and Technology, Liaoning

### ✧ Taiwan

- Taiwan National United University

### ✧ Japan

- Tohoku University
- Soka University
- Kitami Institute of Technology
- Kyushu Institute of Technology
- Osaka University
- Yokohama National University
- The University of Electro - Communications
- Yamaguchi University
- Kyushu University
- Josai University Educational Corporation
- Okayama University

### ✧ Vietnam

- Vietnam National University - Ho Chi Minh City
- Vietnam National University, Hanoi
- Hochiminhcity University of Industry
- Hong Bang University, International
- Hanoi University of Science and Technology

- University of Social Science and Humanities, Vietnam National University, Ho Chi Minh City
- Thu Duc College of Technology
- Dong Nai University

### ✧ India

- Rashtriya Vidyalyaya College of Engineering
- O.P. Jindal Institute of Technology
- Amity University

### ✧ Indonesia

- Sultan Agung Islamic University (UNISSULA)
- Pasundan University

### ✧ Mongolia

- Ikh Zasag International University
- Mongolian University of Science and Technology
- National University of Mongolia
- Mongolian National University of Education

### ✧ Philippines

- De La Salle Araneta University
- Malayan Colleges
- Don Mariano Marcos Memorial State University
- Colegio San Agustin - Bacalod
- Enderun College

### ✧ Nepal

- Tribhuvan University
- Kathmandu University

### ✧ Tunisia

- Sousse University

# 장 학 제 도

Scholarship

65%

등록금 대비 장학금 지급률

Scholarship 62% of Tuition Fee

## 신입생 장학금 Scholarship for New Students

### Brain Changwon 장학금

Brain Changwon Scholarship

수능 4개 영역 평균 2등급 이내

- 등록금 전액 면제(수업연한)
- 해외연수비 200만원(1회)

- 학업장려금 300만원/학기별(수업연한)
- 기숙사 우선배정(수업연한)

Within the average score of the second highest grade in the four subjects of the entrance exam

- Full tuition scholarship (by course of study)
- Study grant of KRW 3 million per semester (course of study)
- KRW 2 million for study abroad (once)
- Priority residence hall placement (course of study)

### 미래글로벌인재 장학금

Future Global Talent Scholarship

입학성적track : 입학성적(수능) 상위 2% 이내-모집단위별 30% 이내 제한

모집단위track : 모집단위별 상위 3% 이내

- 등록금 전액 면제(수업연한)
- 해외연수비 200만원(1회)

- 학업장려금 200만원/학기별(수업연한)
- 기숙사 우선배정(2년)

Entrance exam score tracking(Within the top 2% of annual university entrance exam takers)  
- Within the top 30% of applicants by department

Applicant Category track(Within the top 3% of applicants by department)

- Full tuition scholarship (by course of study)
- Study grant of KRW 2 million per semester (course of study)
- KRW 2 million for study abroad (once)
- Priority residence hall placement (2 years)

### 봉림인재 장학금

Bongrim Talent Scholarship

모집단위별 상위 10% 이내

- 등록금 전액 면제(수업연한)

- 해외연수비 200만원(1회)

Within the top 10% of applicants by department

- Full tuition scholarship (by course of study)
- KRW 2 million for study abroad (once)

### 농어촌출신자 장학금

Scholarships for those from rural communities

농어촌출신자(수시모집 계열별 상위 20%이내)

- 1년간 등록금 전액면제

Students from rural communities(Within the top 20% of early admission applicants by department)

- Full tuition scholarship for 1 year

## 재학생 장학금 Scholarship for Enrolled Students

### 등록금 감면 장학금

Tuition reduction scholarships

성적이 우수하거나, 가계가 곤란한 학생에게 등록금 전액 또는 일부 면제

Full exemption or tuition fee reduction for students showing outstanding performance, or with special financial circumstances.

장학금수별 장학금 : 봉림장학생, 국비장학생

Scholarships by student type: Bonglim scholarship students, government scholarships

### 가계곤란 장학금

Scholarships for students in need of financial aid

사림복지 장학금, 장학사정관 장학금

Forest Welfare scholarship, scholarships awarded by scholarship officers

### 기타 장학금

Other scholarships

근로봉사 장학금, 외국어 성적우수 장학금

Scholarships for those with high scores on foreign language tests,

Cultural and volunteering scholarships

장학금 지급 기준 및 내용은 사정에 따라 변경될 수 있음

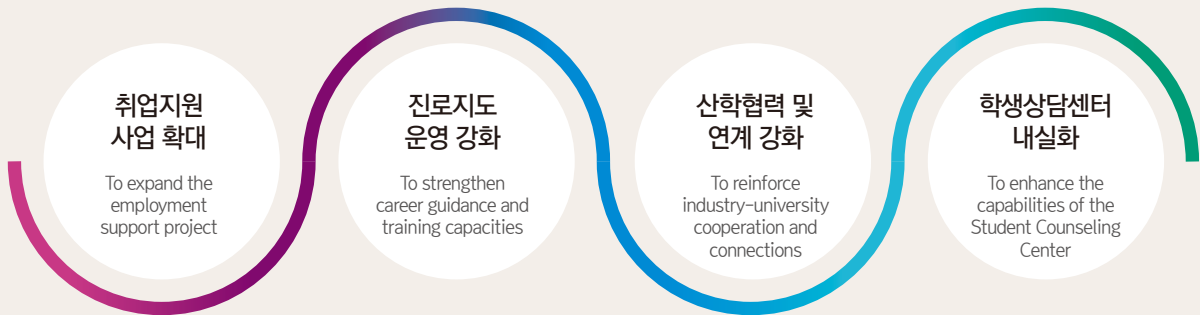
Scholarship details are subject to change

# 학생역량개발 시스템

Student Competency Development System

**VISION** 사회수요 맞춤형 교육을 통한 현장적합형 인재양성

Fostering site-specific talent through customized training to meet society's demand



## 진로설정 프로그램

Career guidance & counseling programs

On-off line 1:1 인 · 적성 검사 및 상담  
인 · 적성검사 및 상담, 자기탐색 프로그램, 교육운영  
대(공)기업 직무적성검사  
진로교양강좌 운영(미래설계법, 대학생활의설계CDP-C)  
진로교육 프로그램 및 진로캠프 기획 및 운영  
잡 페스티벌 기획 및 운영

On/offline 1:1 personality & aptitude tests and counseling  
Personality & aptitude tests and counseling, self-career exploration program and training  
Job aptitude tests for conglomerates (public corporations)  
Career guidance lectures (how to design your future, designing student life at university CDP-C)  
Planning and operating a career training program and career camp  
Planning and operating a job festival

## 취업지원 프로그램

Employment support programs

맞춤형 취업지원 프로그램 운영  
취업교양강좌 운영(취업과진로, 취업핵심역량개발)  
핵심교양(NCS핵심역량)강좌 운영(버추얼멘토링 등 비교과)  
기업체 초청 캠퍼스리크루팅 및 CEO 초청특강  
취득 아카데미 시리즈 운영  
으뜸 취업동아리 지원 사업  
지역인재(7급 견습직원) 추천 사업  
취업역량강화 교육 및 취업역량강화캠프 운영  
CAD 및 전산회계1·2급 자격과정 운영  
청년해외인턴사업(창원시 연계 사업) 운영  
행정인턴조교 채용  
버추얼멘토링 프로그램 운영

Running a personalized employment support program  
Lectures on skills needed for employment (jobs and careers, development of core capabilities for employment)  
Running lectures on core skills (core NCS skills) (extracurricular including virtual mentoring)  
On-campus recruitment by inviting companies and guest CEO speeches  
Running the Job Hunt Academy series program  
Premium job search club support project  
Local talent (level 7 apprenticeship) recommendation project  
Training in strengthening employment capabilities and running an employment capability strengthening camp  
Running CAD and computerized accounting certificates Classes I and II programs  
Operating the young global internship project (project connected with the city of Changwon)  
Hiring administrative interns and teaching assistants  
Running a virtual mentoring program

## 취업지원 기반조성

Building infrastructure for employment support

온라인 취업지원 시스템 환경개선  
- 학생역량개발(드림캐치) 시스템 및 중합인력개발원 홈페이지  
취업정보지 및 홍보동영상 제작  
취업 홍보 서포터즈 운영  
으뜸 취업마일리지 운영

Improving the online employment support system and environment  
- Student capability development ("Dream Catch") system and human resources development center website  
Producing employment newsletters and PR videos  
Appointing employment promotion supporters  
Running a premium employment benefits (mileage) program

## 교직원 취업역량 강화

Enforce the employment capabilities of the faculty

학과별 진로 및 취업 지도교수 운영  
교원 대상 진로 및 취업상담 역량강화 워크숍

Hiring academic advisors specifically for career and employment in respective departments  
Workshop aimed at helping faculty members strengthen their career and employment counseling capabilities





# 

창원대학교 학생생활관은 학생들의 면학분위기 조성 및 정서함양을 위한 제반 편의시설을 갖추고 있으며, 6개 건물에 2,094명을 수용할 수 있습니다.

Changwon National University accommodation facilities cultivate a prime academic atmosphere through a range of convenient options for over 2,094 students across 6 buildings.

T 055) 213-2482~2485 F 055) 213-2489

<b>생활관 1동</b> Dormitories building #1	리모델링 및 증축사업(2020년 2월 완료) Remodeling and expansion project (Complete in February 2020)
<b>생활관 2~3동</b> Dormitories building #2~3	중앙복도형(공동 화장실, 샤워실), 574명 Central corridor facilities(shared toilets, shower rooms) for 574 students 금액(16주) Fee in KRW (per 16 weeks) : 397,880원(KRW)
<b>생활관 4동</b> Dormitories building #4	아파트형(방3, 거실, 욕실, 화장실, 발코니), 324명 Apartment (3 bedrooms, living room, kitchen, bathroom, toilet) for 324 students 금액(16주) Fee in KRW (per 16 weeks) : 509,240원(KRW)
<b>생활관 5~6동(BTL)</b> Dormitories building #5~6(BTL)	원룸형(방, 욕실 및 화장실), 722명 One bedroom studio1 (bedroom, bathroom, toilet) for 722 students 금액(16주) Fee in KRW (per 16 weeks) : 610,160원(KRW)
<b>생활관 7동(BTL)</b> Dormitories building #7(BTL)	원룸형(방, 욕실 및 화장실), 474명 One bedroom studio 2(bedroom, bathroom, toilet) for 474 students 금액(16주) Fee in KRW (per 16 weeks) : 620,160원(KRW)

- ▶ **식당** 740석 규모의 전용 식당 운영(1식 기준 2,500원)  
Restaurant : 740-seat designated cafeteria (2,500 KRW per meal)
- ▶ **복지시설** 정독실, 세미나실, 편의점, 세탁실, 체력단련실, 커피숍 등  
Recreational facilities: Reading rooms, Seminar rooms, Convenience store, Laundry room, Fitness center, Cafe



51140 경남 창원시 의창구 창원대학로 20 국립창원대학교

20 Changwondaehak-ro, Uichang-gu, Changwon,  
Gyeongnam, Republic of Korea

Tel. +82-(0)55-213-2114 [www.changwon.ac.kr](http://www.changwon.ac.kr)

